

Synlab Türkiye Patoloji-Sitoloji Test Katalođu

Avrupa'nın en büyük
tıbbi tahlil laboratuvarı



TÜRK AKREDİTASYON KURUMU

AKREDİTASYON SERTİFİKASI

Tıbbi Laboratuvar olarak faaliyet gösteren,

**REFERANS M-B SAĞLIK LAB. HİZ. SAN. TİC. A.Ş. - Özel Synlab
Merkezi Laboratuvarı**

Balgat Mahallesi, Ziyabey Caddesi, 1410 Sokak No:4 Çankaya 06520 ANKARA / TÜRKİYE

TÜRKAK tarafından yapılan denetim sonucunda TS EN ISO 15189:2014 Standardına göre Ek'te yer alan kapsamlarda akredite edilmiştir.

Akreditasyon No : AB-0005-TL

Akreditasyon Tarihi : 23 Ağustos 2011

Revizyon Tarihi / No : 20 Aralık 2021 / 010

Bu Sertifika, yukarıda açık adı ve adresi yazılı Kuruluşun TS EN ISO 15189:2014 Standardına, ilgili Yönetmelik ve Tebliğlere uygunluğunu sürdürmesi halinde , **7 Aralık 2023** tarihine kadar geçerlidir.



Banültepe
G. Banu MÜDERRİSOĞLU
Genel Sekreter

Türk Akreditasyon Kurumu (TÜRKAK) ISO 15189 alanında Avrupa Akreditasyon Birliği (EA) ve Uluslararası Laboratuvar Akreditasyon Birliği (ILAC) ile çok taraflı anlaşma (MLA/MRA) imzalamıştır.



TURKISH ACCREDITATION AGENCY

ACCREDITATION CERTIFICATE

As a Medical Testing Laboratory,

**REFERANS M-B SAĞLIK LAB. HİZ. SAN. TİC. A.Ş. - Özel Synlab
Merkezi Laboratuvarı**

Balgat Mahallesi, Ziyabey Caddesi, 1410 Sokak No:4 Çankaya 06520
ANKARA / TURKEY

is accredited in accordance with TS EN ISO 15189:2014 standard within the scope given in Annex following the assessment conducted by **TURKAK**.

Accreditation Number : AB-0005-TL

Accreditation Date : 23 August 2011

Revision Date / Number : 20 December 2021 / 010


This certificate shall remain in force until **07 December 2023**, subject to continuing compliance with the standard **TS EN ISO 15189:2014**, related regulations and requirements.



G. Banu MÜDERRİSOĞLU
Secretary General


Turkish Accreditation Agency (TURKAK) is a signatory to the European co-operation for Accreditation (EA) Multilateral Agreement (MLA) and International Laboratory Accreditation Cooperation (ILAC) Mutual Recognition Agreement (MRA) in the scope of ISO 15189.

Akreditasyon Kapsamı

 <p>TİBBİ LABORATUAR TS EN ISO 15189 AB-0005-TL</p>	<p>REFERANS M-B SAĞLIK LAB. HİZ. SAN. TİC. A.Ş. - Özel Synlab Merkezi Laboratuvarı</p> <p>Akreditasyon No: AB-0005-TL Revizyon No: 010 Tarih: 20 Aralık 2021</p>
---	--


Tıbbi Alan, İncelemesi / Deneyi Yapılan Ürünler veya Malzemeler	İnceleme / Deney tipleri, Teknik alan, Parametreler / Analitik Metodlar	Deney Metodu (Ulusal, Uluslararası standartlar, İşletme-içi metodlar (SÇT) / Kullanılan Teknikler, Cihazlar	İlk Numunelerin Alınması
Patoloji			
Sitopatolojik İnceleme	Servikal-Vajinal Sitoloji	Mikroskopik inceleme TIP-TÇT-186 Nikon/PAP	Konvansiyonel Yayma (Smear)
Sitopatolojik İnceleme	Vücut sıvıları ve eksfoliatif sitoloji	Mikroskopik inceleme TIP-TÇT-187 Nikon/PAP-MGG	Vücut sıvısı-dökülen hücreler, Yayma
Sitopatolojik İnceleme	Yüzeysel İnce İğne Aspirasyonu Sitolojisinin Değerlendirilmesi	Mikroskopik inceleme TIP-TÇT-188 Nikon/MGG	Yüzeysel Doku sıvısı-hücreler Aspirasyon
Histopatolojik İnceleme	Tükürük bezi, rezeksiyon	Mikroskopik/Makroskopik inceleme TIP-TÇT-221 Nikon/H&E	Organ
Histopatolojik İnceleme	Mesane- TUR	Mikroskopik/Makroskopik inceleme TIP-TÇT-222 Nikon/H&E	Organ
Sitoloji Yayma	Tiroit İnce İğne Aspirasyonu	MGG Mikroskopik İnceleme TIP-TÇT-58 Nikon	Doku Sıvısı

Akreditasyon Kapsamı

 <p>TİBBİ LABORATUAR TS EN ISO 15189 AB-0005-TL</p>	<p>REFERANS M-B SAĞLIK LAB. HİZ. SAN. TİC. A.Ş. - Özel Synlab Merkezi Laboratuvarı</p> <p>Akreditasyon No: AB-0005-TL Revizyon No: 010 Tarih: 20 Aralık 2021</p>
--	--


Tıbbi Alan, İncelemesi / Deneyi Yapılan Ürünler veya Malzemeler	İnceleme / Deney tipleri, Teknik alan, Parametreler / Analitik Metodlar	Deney Metodu (Ulusal, Uluslararası standartlar, İşletme-içi metodlar (SÇT) / Kullanılan Teknikler, Cihazlar	İlk Numunelerin Alınması
Histopatolojik İnceleme	Bronş, biyopsi	Mikroskopik inceleme TIP-TÇT-189 Nikon/H&E	Doku
Histopatolojik İnceleme	Burun, sinüs polipleri	Mikroskopik inceleme TIP-TÇT-190 Nikon/H&E	Doku
Histopatolojik İnceleme	Deri, Punch/ İnsizyonel/Shave/ Eksizyonel Biyopsi	Mikroskopik inceleme TIP-TÇT-191 Nikon/H&E	Doku
Histopatolojik İnceleme	Duodenum, Endoskopik biyopsi	Mikroskopik inceleme TIP-TÇT-192 Nikon/H&E	Doku
Histopatolojik İnceleme	Endometrium, küretaj/biyopsi	Mikroskopik inceleme TIP-TÇT-193 Nikon/H&E	Doku
Histopatolojik İnceleme	Endoserviks, küretaj/biyopsi	Mikroskopik inceleme TIP-TÇT-194 Nikon/H&E	Doku
Histopatolojik İnceleme	İnce bağırsak, endoskopik biyopsi	Mikroskopik inceleme TIP-TÇT-195 Nikon/H&E	Doku
Histopatolojik İnceleme	Kolon, endoskopik biyopsi	Mikroskopik inceleme TIP-TÇT-196 Nikon/H&E	Doku
Histopatolojik İnceleme	Konjonktiva, biyopsi	Mikroskopik inceleme TIP-TÇT-197 Nikon/H&E	Doku

Akreditasyon Kapsamı

 <p>TİBBİ LABORATUAR TS EN ISO 15189 AB-0005-TL</p>	<p>REFERANS M-B SAĞLIK LAB. HİZ. SAN. TİC. A.Ş. - Özel Synlab Merkezi Laboratuvarı</p> <p>Akreditasyon No: AB-0005-TL Revizyon No: 010 Tarih: 20 Aralık 2021</p>
--	--


Tıbbi Alan, İncelemesi / Deneyi Yapılan Ürünler veya Malzemeler	İnceleme / Deney tipleri, Teknik alan, Parametreler / Analitik Metodlar	Deney Metodu (Ulusal, Uluslararası standartlar, İşletme-içi metodlar (SÇT) / Kullanılan Teknikler, Cihazlar	İlk Numunelerin Alınması
Histopatolojik İnceleme	Larinks, biyopsi	Mikroskopik inceleme TIP-TÇT-198 Nikon/H&E	Doku
Histopatolojik İnceleme	Mesane, biyopsi	Mikroskopik inceleme TIP-TÇT-199 Nikon/H&E	Doku
Histopatolojik İnceleme	Mide, endoskopik biyopsi	Mikroskopik inceleme TIP-TÇT-200 Nikon/H&E	Doku
Histopatolojik İnceleme	Özofagus, endoskopi biyopsi	Mikroskopik inceleme TIP-TÇT-201 Nikon/H&E	Doku
Histopatolojik İnceleme	Plevra, perikard, biyopsi	Mikroskopik inceleme TIP-TÇT-202 Nikon/H&E	Doku
Histopatolojik İnceleme	Polip, kolorektal, mide	Mikroskopik inceleme TIP-TÇT-203 Nikon/H&E	Doku
Histopatolojik İnceleme	Polip, servikal/endometrial	Mikroskopik inceleme TIP-TÇT-204 Nikon/H&E	Doku
Histopatolojik İnceleme	Prostat, iğne biyopsi, TUR	Mikroskopik inceleme TIP-TÇT-205 Nikon/H&E	Doku
Histopatolojik İnceleme	Serviks, biyopsi, konizasyon	Mikroskopik inceleme TIP-TÇT-206 Nikon/H&E	Doku

Akreditasyon Kapsamı

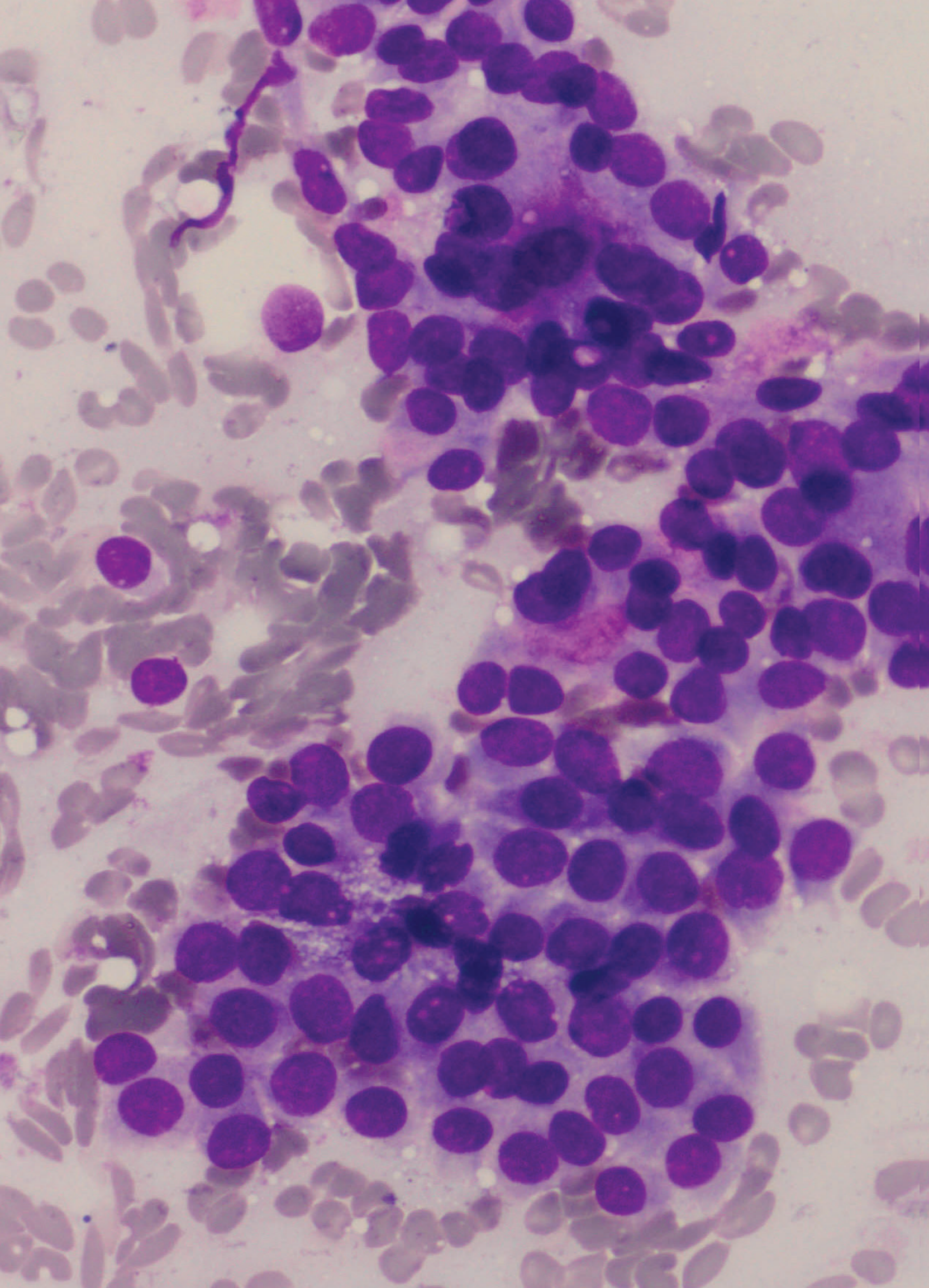
 <p>TİBBİ LABORATUAR TS EN ISO 15189 AB-0005-TL</p>	<p>REFERANS M-B SAĞLIK LAB. HİZ. SAN. TİC. A.Ş. - Özel Synlab Merkezi Laboratuvarı</p> <p>Akreditasyon No: AB-0005-TL Revizyon No: 010 Tarih: 20 Aralık 2021</p>
--	---

Tıbbi Alan, İncelemesi / Deneyi Yapılan Ürünler veya Malzemeler	İnceleme / Deney tipleri, Teknik alan, Parametreler / Analitik Metodlar	Deney Metodu (Ulusal, Uluslararası standartlar, İşletme-içi metodlar (SÇT) / Kullanılan Teknikler, Cihazlar	İlk Numunelerin Alınması
Histopatolojik İnceleme	Testis, biyopsi	Mikroskopik/Makroskopik inceleme TIP-TÇT-207 Nikon/H&E	Organ
Histopatolojik İnceleme	Apendiks	Mikroskopik/Makroskopik inceleme TIP-TÇT-208 Nikon/H&E	Organ
Histopatolojik İnceleme	Diş, odontojenik kist	Mikroskopik/Makroskopik inceleme TIP-TÇT-209 Nikon/H&E	Organ
Histopatolojik İnceleme	Lenf düğümü	Mikroskopik/Makroskopik inceleme TIP-TÇT-210 Nikon/H&E	Organ
Histopatolojik İnceleme	Meme, biyopsi	Mikroskopik/Makroskopik inceleme TIP-TÇT-211 Nikon/H&E	Organ
Histopatolojik İnceleme	Myom	Mikroskopik/Makroskopik inceleme TIP-TÇT-212 Nikon/H&E	Organ
Histopatolojik İnceleme	Safra Kesesi	Mikroskopik/Makroskopik inceleme TIP-TÇT-213 Nikon/H&E	Organ

Akreditasyon Kapsamı

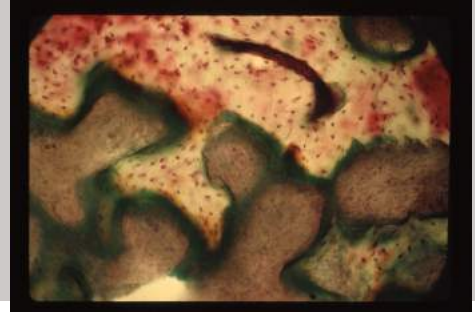
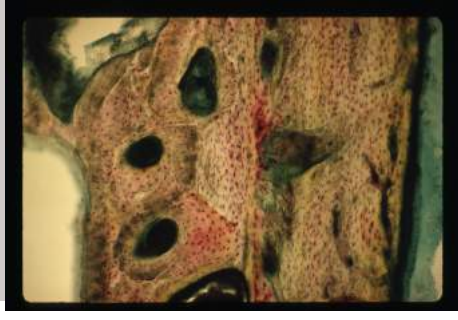
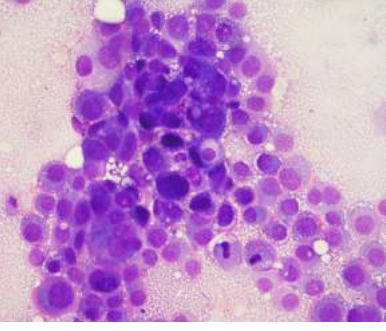
 <p>TİBBİ LABORATUAR TS EN ISO 15189 AB-0005-TL</p>	<p>REFERANS M-B SAĞLIK LAB. HİZ. SAN. TİC. A.Ş. - Özel Synlab Merkezi Laboratuvarı</p> <p>Akreditasyon No: AB-0005-TL Revizyon No: 010 Tarih: 20 Aralık 2021</p>
--	---

Tıbbi Alan, İncelemesi / Deneyi Yapılan Ürünler veya Malzemeler	İnceleme / Deney tipleri, Teknik alan, Parametreler / Analitik Metodlar	Deney Metodu (Ulusal, Uluslararası standartlar, İşletme-içi metodlar (SÇT) / Kullanılan Teknikler, Cihazlar	İlk Numunelerin Alınması
Histopatolojik İnceleme	Uterus-Tuba-Over	Mikroskopik/Makroskopik inceleme TIP-TÇT-214 Nikon/H&E	Organ
Histopatolojik İnceleme	Göz, enükleasyon	Mikroskopik/Makroskopik inceleme TIP-TÇT-215 Nikon/H&E	Organ
Histopatolojik İnceleme	Böbrek, nefrektomi	Mikroskopik/Makroskopik inceleme TIP-TÇT-216 Nikon/H&E	Organ
Histopatolojik İnceleme	Meme, rezeksiyon	Mikroskopik/Makroskopik inceleme TIP-TÇT-217 Nikon/H&E	Organ
Histopatolojik İnceleme	Mide, subtotal rezeksiyon	Mikroskopik/Makroskopik inceleme TIP-TÇT-218 Nikon/H&E	Organ
Histopatolojik İnceleme	Prostat, rezeksiyon	Mikroskopik/Makroskopik inceleme TIP-TÇT-219 Nikon/H&E	Organ
Histopatolojik İnceleme	Tiroit, total/lobektomi	Mikroskopik/Makroskopik inceleme TIP-TÇT-220 Nikon/H&E	Organ



Patoloji-Sitoloji Test Katalođu

Hazırlayan
Prof. Dr. Hüseyin ÜSTÜN, FIAC
Patoloji-Sitoloji Uzmanı



Tıbbi Patoloji Laboratuvarı, Özel Synlab Laboratuvarları binası içinde 2. katta, Sekreteryaya, Numune kabul-Makroskopi, Rutin Patoloji-Sitoloji Laboratuvarı, Boyama ve özel işlem odası, Depo, Arşiv, Patoloji ve Sitoloji mikroskopi odaları çalışma bölümlerinden oluşmaktadır. Laboratuvar teknik ekipmanları bir gün içinde gelen örneklerin tamamını işleyebilecek kapasitede ve günümüz patoloji uygulamasının gerektirdiği kaliteyi sağla-yabilecek düzeydedir.

Patolojik incelemenin konusu olan doku ve hücre örnekleri, gerektiğinde, olağan yöntemlere ek olarak Histo(Sito)Kimya, İmmunhisto(Sito)Kimya, gibi bir kısmı ileri teknoloji gerektiren yardımcı teknikler de kullanılarak güncel bilimsel gelişmelere uygun biçimde incelenmektedir.

Bölümde bulunan “MİKRODALGA DOKU TAKİBİ” yöntemi ile acil durumlarda 6 saat içinde tanısal biopsi örneklerine sonuç verilebilmektedir.

A.AMAÇ

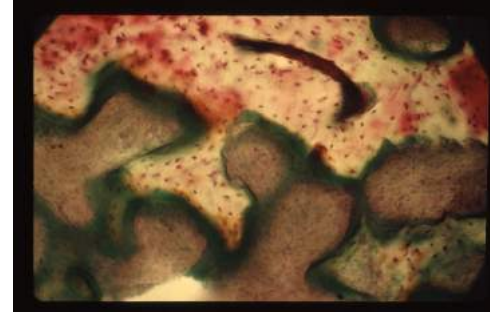
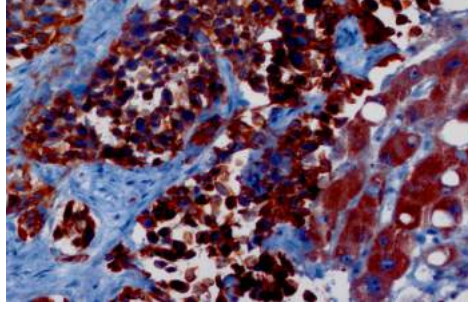
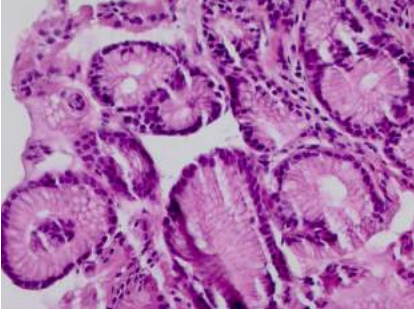
Özel Synlab Laboratuvarları Tıbbi Patoloji Laboratuvarı, modern bir ortamda hizmet vermektedir. Elinizdeki test rehberi Patoloji laboratuvarında çalışılan testler hakkında bilgi vermek, testlerin istenmesinden, sonuçların verilmesine kadar geçen aşamalar hakkında ilgili kişileri bilgilendirmek, daha güvenilir ve kaliteli sonuçlar için uyulması gereken kuralları tespit etmek ve bildirmek için hazırlanmıştır.

B. KAPSAM

Bu test rehberi patoloji laboratuvarına teslim edilen veya edilecek tüm örnekleri kapsamaktadır. Patoloji laboratuvarında materyallerin örneklenmesi, preparatların mikroskopik incelemesi ve tanı verilmesi gibi ana işlevleri patoloji uzmanı tarafından yapılır. Materyalin, makroskopik örnekleme ve mikroskopik incelemeye hazır edilmesi sırasındaki teknik işlemler patoloji teknisyenleri tarafından yapılır. Örneklerin kabul edilmesi, raporların yazılması ve sonuçların teslim edilmesi gibi işlemler ise kat sekreteri ve patoloji raportörü tarafından gerçekleştirilir.

C. PATOLOJİ LABORATUVARI

Genel olarak patoloji, hastalıklara yol açan nedenleri, bunların doku ve organlarda meydana getirdikleri fonksiyonel ve yapısal değişiklikleri inceler. Hastalardan tarama veya tanı amacıyla alınan hücre/doku numunelerinin makroskopik ve mikroskopik incelemesi ile hastalıkların tanısının konmasına; bazı tanılarının elenerek sınırlandırılmasına; ya da hastalıkların altında yatan hücrelerdeki anormal durumun tanımlanmasına fırsat verir. Tanı sürecinde yararlanılan tetkiklerin çoğunluğu patoloji teorik ve pratiği içinde bu-lunmakla birlikte hastaların klinik bilgileri ve diğer laboratuvar sonuçları da uzman doktorların başvurduğu kaynaklardır.



D. PATOLOJİ LABORATUVARINDA ÇALIŞILAN TESTLERİN İSTENMESİ

Ameliyathanelerde, servislerden, polikliniklerde hastalardan alınan patoloji-sitoloji örnekleri hasta, hasta ya-kını veya kurye aracılığıyla patoloji laboratuvar numune kabul birimine ulaştırılır.

E. PATOLOJİ LABORATUVARINDA İNCELENEN MATERYALLER

Patoloji Laboratuvarında incelenen materyaller:

E1. Sitoloji Materyalleri: Hazır yayma preparatlar, sıvı formda tüpte, enjektörde ya da özel sitolojik numune kaplarında gönderilmiş materyallerden oluşur. Şu materyalleri kapsar:

- Vajinal smear,
- İnce iğne aspirasyon biyopsisi (tiroid, meme, lenf nodu, transtorasik akciğer, transbronşial akciğer, diğer organ ince iğne aspirasyon materyalleri)
- Fırça sitolojisi yayması: Akciğer bronş, GIS endoskopik mide ve diğer alanlar
- Bronkoalveoler lavaj
- Plevra-periton ve perikard sıvısı
- BOS (beyin omurilik sıvısı)
- Her türlü kist sıvıları (tiroid, meme, over, vs...)
- İdrar
- Balgam vb. koyu kıvamlı materyaller

E.2. Biyopsi materyalleri

E.2.1. Küçük Biyopsi Materyalleri: Deri biyopsileri (punch, eksizyonel), karaciğer iğne, wedge biyopsi materyali, GIS ve akciğer endoskopik biyopsi materyalleri, lenf nodu biyopsisi, diğer organ biyopsilerini içerir.

E.2.2. Ameliyat Materyalleri: Tiroid, meme, dalak, tonsil, adenoid, karaciğer, böbrek, uterus, over-tuba, apendiks, safra kesesi, GIS ve akciğer, vb. organlara ait total-parsiyel rezeksiyon, eksizyonel biyopsi materyal-lerini içerir. Bu grup altında prostat, mesane TUR ve açık ameliyat materyalleri ile ortopediye ait kemik doku küretaj, eksizyon, amputasyon materyalleri de bulunmaktadır.

E.3. Konsültasyon materyalleri: Patolojik incelemesi daha önce başka bir laboratuvar da yapılmış materyallere ait blok veya lamaların yeniden incelenmesi veya ek histokimyasal veya immünohistokimyasal çalışmaların yapılması için patoloji bölümüne getirilen materyallerdir. Laboratuvarla ilgili tüm süreçlerde örnekler aynı protokol kodu ile tanımlanır.

F. PATOLOJİ LABORATUVARINA ÖRNEK KABUL VE RED KRİTERLERİ

F.1. PREANALİTİK SÜREÇ: Patoloji materyalinin klinikten alınıp patoloji laboratuvarına ulaştırılması ve örnek kabulüne kadar gerçekleşen işlemleri kapsar.

F.1.1 NUMUNE ALIMI-LABORATUVARA ULAŞTIRILMASI

Kurum ve özel kliniklerden alınan örneklerin Synlab Test Kataloğunda (<https://www.synlab.com.tr/hizmetler/patoloji-birimi.html>) yer alan önerilere ve açıklamalara uygun olarak gönderilmesi gerekmektedir. Şehir içinde bulunan kurumların ameliyathanelerinde, servislerinde, polikliniklerinde hastalardan alınan patoloji-sitoloji örnekleri hasta, hasta yakını veya kurye aracılığıyla Synlab numune kabul birimine ulaştırılır. Şehir dışı ve yurtdışından gelen numunelerin gönderimi için anlaşmalı özel kargo şirketleri hizmet vermektedir. Numune kabul birimine ulaşan patoloji örnekleri patoloji ekibine dahil olan numune kabul biriminde görevli tekniker tarafından formlarıyla eşleştirilir, gelen tüm numuneler geldiği tarih-saat, hasta adı ve numunenin ne olduğu listeye yazılarak patoloji birimine iletilir.

F.1.2 PATOLOJİ LABORATUVARINDA İNCELENEN MATERYALLER VE GÖNDERME KOŞULLARI

SİTOLOJİ MATERYALLERİ

- Vajinal Smear
- İnce İğne Aspirasyon Sitolojisi (Tiroid, Meme, Lenf Nodu, Transtorasik Akciğer, Transbronşial Akciğer, Diğer organlardan alınan sitolojik materyaller).
- Fırça Sitolojisi Yayması (Akciğer Bronş, GIS Endoskopik Mide vb.)
- Bronkoalveoler Lavaj
- Plevra-Periton ve Perikard Sıvısı
- Beyin Omurilik Sıvısı (BOS)
- Kist Sıvıları (Tiroid, meme vb.)
- İdrar
- Koyu Kıvamlı Materyaller (Balgam vb.)
- Hücre Bloğu Materyali (uygun kaplarla gönderilen sitolojik materyaller laboratuvara ulaştıktan sonra özel solüsyonlar kullanılarak özel yöntemlerle çökertilmiş nitelikte materyal elde edilir ve bu sıvı materyalden biyopsi materyalleri gibi doku takip işlemi sonucunda kesit elde edilir.)

Materyal gönderilirken gönderme formunda hastanın adı-soyadı, yaşı, alındığı organ- çift taraflı organ ise sağ sol ayrımı yapılmalı, fizik muayene, laboratuvar ve radyolojik olarak pozitif bulgular ve olası ön tanılar, gönderen doktor ve servisi mutlaka belirtilmiş olmalıdır.

Sitolojik materyaller, iğne veya fırçalama ile alındıktan sonra ilgili birimlerce laboratuvarımız tarafından kendilerine teslim edilmiş olan sıvı bazlı sitoloji örnek kutularına koyularak ve gerekli hasta bilgileri üzerine yazılarak laboratuvarımıza gönderilir. Tercihen yapılan iğne

biyopsilerden iki adet de yayma yapılması istenmektedir. Diğer durumlarda aşağıda sayılan klasik yöntemler uygulanır.

Vajinal smearlar (konvansiyonel yaymalar) alkol (% 70-90 alkolde en az 10 dk) veya sprey fiksatifle tespit edilmiş olmalıdır. Sıvı Bazlı Sitoloji örnekleri fırçalama ile alındıktan sonra alkol solüsyonlu kaplar ile gönderilmelidir.

Tiroid, transtorasik akciğer ve diğer organ aspirasyonları veya lama direkt yayılarak (lama püskürtülerek periferik yayma gibi yayılarak) gönderilen materyaller, lamalar iki gruba ayrılarak, tercihen sayısı eşit olacak şekilde, bir kısmı alkolde (En az % 70'lik alkol ve 10 dk), bir kısmı direkt havada kurutularak tespit edilmiş olmalıdır.

İnce iğne aspirasyon sitoloji örnekleri bazen materyalin kistik alandan alındığı ya da bol miktarda materyal alındığı durumlarda yayılmadan alınan enjektör ya da tüp içinde gönderilmektedir. Bu durumda alınan materyalin miktarına göre santrifüj sonrası ya da direkt yayma işlemi yapılmalıdır.

Materyalin özellikle az olan materyallerde hemen, diğer materyallerde 10-30 dk. İçinde laboratuvara gönderilmesi gerekmektedir.

Sıvı formda gönderilen materyaller, içinde herhangi bir materyal olmayan içi boş, ağız emniyetli bir şekilde kapatılabilecek bir kaba alındıktan sonra en kısa sürede (0.5-1 saat) patoloji laboratuvarına ulaştırılmalı, hemen ulaştırılamayan durumlarda 2-8 derecede buzdolabında 24 saati geçmemek kaydıyla saklanmalıdır. Şehir ve yurt dışından gönderilecek olan materyallerde sıvının üzerine aynı miktarda en az %70'lik alkol eklenmelidir.

Balgam materyali sabah alınmalı ve tercihan üç gün ard arda tekrarlanmalıdır. Temiz ağız kapaklı bir kaba alınmalı ve kısa sürede (0.5-1 saat) laboratuvara ulaştırılmalıdır.

İl dışından gönderilecek biyopsiler görevli kurye tarafından numune taşıma çantasında (çantanın ve kapların ağız kapalı olarak) oda sıcaklığında sallanmadan ve mekanik travmaya maruz bırakılmadan taşınır.

BİYOPSİ MATERYALLERİ

Küçük Biyopsi Materyalleri: Doku veya organlardan alınan parçalardır.

- Endoskopik Biyopsiler-Polipler (Gastroenteroloji-Genel Cerrahi)
- Eksizyonel-İnsizyonel-Punch Biyopsi Örnekleri (Dermatoloji, Üroloji, KBB)
- Tru-Cut Biyopsi Örnekleri (Dermatoloji, Üroloji, KBB)

Büyük Rezeksiyon Materyalleri: Doku veya organların bir kısmının ya da tamamının alınmasıdır. Bu gruba tümör ya da tümör dışı sebeple alınan total-parsiyel rezeksiyon materyalleri ve ampütasyon materyalleri dahildir.

Konsültasyon Materyalleri: Patolojik incelemesi daha önce farklı bir Patolog tarafından yapılmış olan materyallere ait blok veya preparatların yeniden incelenmesi ve ek olarak histokimyasal veya immünohistokimyasal boyamaların yapılması için patoloji laboratuvarına gönderilen materyallerdir.

Küçük biyopsiler ağız vida kapaklı, küçük parçaların kapak arasına girmeyeceği, dokunun sıvı içinde görülebileceği, en az dokunun üstünü örtecek düzeyde (5-10 katı) tespit solüsyonu (%10'luk formalin) ile birlikte, dokunun boyutuna uygun kaplara anında koyularak laboratuvara gönderilmelidir.

Büyük parçalar vücuttan çıkarılır çıkarılmaz anında, kendi hacimlerinin en az iki katı, yeterli miktarda tespit solüsyonunun (%10'luk formalin) konulabileceği büyüklükteki, ağız kapaklı bir kap içerisine yerleştirilmelidir. Tespit solüsyonunun miktarı, doku hacminin yaklaşık 5-10 katı olmalıdır. Organ rezeksiyon materyalleri ise geniş ağızlı plastik kaplara alınmalı ve üzerini tamamen örtecek kadar tespit solüsyonu koyulmalıdır. Bu tür materyaller, tespit olduktan sonra dokuların çıkarılmasına engel olan dar ağızlı cam kavanozlara kesinlikle koyulmamalıdır. Otolizi ve küçük dokuların korunmasını önlemek amacı ile örnekler acilen tespit solüsyonuna alınmalı ve frozen gerektirmeyen operasyon materyalleri, ameliyat sonuna kadar bekletilmeden, hastadan alındıktan sonra hemen tespit solüsyonuna konulmalıdır.

Örnek kabının kapağı solüsyonu ve patolojik materyalin sızıntısını engelleyecek şekilde sıkı şekilde kapatılmalıdır.

Örnek kabı uygun şekilde etiketlenmelidir (hastanın adı, soyadı, alındığı organ vb.).

Biyopsi istek formu uygun şekilde doldurulmalıdır. Demografik bilgiler (hastanın adı, soyadı, yaşı, kimlik numarası, biyopsinin alındığı yer, klinik ve radyolojik bulgular, gönderen doktor veya klinik bilgisi, ön tanı vb.) tam ve yeterli olmalıdır.

İstek formunda hastanın takibinden primer olarak sorumlu olan klinik hekiminin adı ve kaşesi olmalıdır.

Materyal mutlaka biyopsi istek formu ile gönderilmelidir.

Bulaşıcı hastalığı olan hastalara ait bilgiler biyopsi istek formu ve materyalin konulduğu kap üzerinde dikkati çekecek şekilde belirtilmelidir.

Materyal alındıktan ve tespit solüsyonuna konduktan sonra aynı gün içerisinde (mesai saatleri dışında alınan örnek bir sonraki iş günü sabahından) patoloji laboratuvarına ulaştırılmalıdır.

Deri eksizyonel biyopsi örnekleri cerrahi sınır çalışılması için mutlaka işaretlenerek gönderilmelidir.

Meme eksizyonel biyopsi örnekleri tek parça halinde alınmış olmalı ve en az 3-4 yönü belirten değişik uzunluktaki ipliklerle işaretlenmelidir.

Cerrahi sınır çalışılması istenen diğer olgularda yön önemli ise mutlaka işaretleme yapılmalıdır.

Metabolik hastalık nedeniyle alınan biyopsiler alkol takip ile gönderilmelidir.

Testis iğne biyopsilerinin Bouin solüsyonunda gönderilmesi tercih edilir.

Lenf nodülü eksizyonel biyopsi örnekleri tercihen taze olarak herhangi bir tespit solüsyonuna konulmaksızın biyopsi yapılır yapılmaz dokunun otolizini önlemek amacı ile hiç vakit kaybetmeden serum fizyolojik ile ıslatılmış bir gazlı beze sarılarak ve petri kutusuna (dokunun kurummasını önlemek amacı ile) patoloji laboratuvarına ulaştırılmalıdır. Eğer doku örneği hemen laboratuvara ulaştırılmayacak ise veya mesai saatleri dışında yapılmış ise tespit solüsyonuna konmadan önce lenf nodülünün hilusundan geçecek şekilde bir kesit yapılarak ortadan ikiye ayrılmalı ve böylece lenf nodülünün kapsülünden kaynaklanan tespit

gecikmesi önlenmelidir. Kap içerisinde konan tespit solüsyonu dokunun en az 5-10 kat hacminde olmalıdır. Lenf nodülü eksiz edileceği zaman patolojiye haber verilmeli ve sorumlu doktora taze doku gönderileceği mutlaka bildirilmelidir. Lenf nodüllerinin taze olarak gönderilmesi tercih edilir. Çünkü taze dokudan imprint yapılarak sitolojik inceleme imkanı sunmaktadır. Ayrıca bu dokulara patoloji laboratuvarlarında optimal doku fiksasyonu ve takibi yapılabilmektedir.

Kemik iliği treppine biyopsileri tespit solüsyonuna konulmadan önce imprint yapılmalı ve biyopsi ile birlikte imprint materyali de patolojik incelemeye gönderilmelidir. Biyopsi ile birlikte aspirasyon da yapılmış ise aspirasyon örneğinde gönderilmesi tercih edilir. Tespit solüsyonu dokunun en az 5-10 kat hacminde olmalıdır. Biyopsi tespit solüsyonunda çok bekletilmeden 1-2 saat içinde gönderilmelidir.

Splenektomi materyalleri tercihen taze olarak herhangi bir tespit solüsyonuna konulmaksızın serum fizyolojik ile ıslatılmış bir beze sarılarak dokunun korunması önlemleri ve cerrahi işlem yapılır yapılmaz hiç vakit kaybetmeden dokunun otolizini önlemek amacı ile acilen patoloji laboratuvarına ulaştırılmalıdır. Splenektomi öncesinde patoloji laboratuvarına haber verilerek sorumlu doktora taze doku gönderileceği mutlaka bildirilmelidir. Mesai saatleri dışında yapılan splenektomilerde otoliz kaçınılmazdır. Otolizi minimale indirmek amacı ile dalak birbirlerine paralel kesitlerle en fazla 2cm kalınlığında dilimlere ayrılmalı ve dilimleme işlemleri uzun eksene dik yapılmalıdır. Doku büyük bir kaba konularak üzerine dokuyu örtecek kadar tespit solüsyonu konulmalı 1 saat sonra da formolü değiştirilmelidir.

F.1.3 PATOLOJİ LABORATUVARINA ÖRNEK KABUL VE RED KRİTERLERİ

Laboratuvarla ilgili tüm süreçlerde örnekler aynı protokol kodu ile tanımlanır.

F.1.3.1 Kabul Kriterleri

- Dokular yeterli miktar tespit solüsyonunun konulabileceği büyüklükte bir kap içerisinde yerleştirilmelidir. Tespit solüsyonunun miktarı doku hacminin 5-10 katı olmalıdır.
- Organ rezeksiyon numuneleri ise geniş ağızlı, vidalı kapaklı, plastik kaplara konulmalı ve üzerini tamamen kaplayacak şekilde tespit solüsyonu ilave edilmelidir. Bu numuneler tespit olduktan sonra dokuların çıkarılmasına engel olacak dar ağızlı kaplara kesinlikle konulmamalıdır. Tercih edilen tespit solüsyonu %10'luk formalindir.
- Kemik iliği biyopsi materyalleri Holland fiksatifinde veya formaldehit içinde gönderilir.
- Otolizin önlenmesi için hastadan alınan numuneler, ameliyatın sonuna kadar bekletilmeden hemen tespit solüsyonuna konulmalı, kapların üzerine hastanın adı, soyadı, TC kimlik numarası veya dosya veya işlem numarası ve doğum tarihi (gün,ay,yıl) içeren barkod yapıştırılmalı ve en kısa sürede Patoloji Laboratuvarı'na ulaştırılmalıdır.
- Numunelerin bütünlüğü hiçbir şekilde bozulmamalı, numune hastadan alındığı biçimde kaba konulmalıdır. Hastanın farklı vücut bölgelerinden alınan biyopsiler farklı kaplara konulmalı ve karışıklığı önleyecek şekilde bu lokalizasyonlar bir flaster veya etiketle belirtilmelidir.
- Numune kabının kapağı solüsyonun sızıntısını engelleyecek şekilde uygun olarak kapatılmalıdır.

- Numune kabı uygun şekilde etiketlenmelidir. Biyopsi ve sitoloji istek formu veya biyopsi gönderme fişi eksiksiz şekilde doldurulmalıdır. Formda; hastanın adı-soyadı, doğum tarihi, cinsiyeti, numunenin alındığı organ, alınış şekli ile hastanın kullandığı ilaçlar, gördüğü tedaviler (operasyon, radyoterapi ve kemoterapi, hormon tedavisi vb) varsa önceki patolojilerin sonuçları, klinisyen tarafından tanıya yardımcı olacağı düşünülen laboratuvar ve radyolojik incelemelerin sonuçları gibi klinik bilgiler ve klinik ön tanı, numuneyi gönderen doktor ve çalıştığı birim mutlaka yazılmalıdır.
- Numunenin alındığı gün; eğer mesai saati dışında alınmış ise bir sonraki iş günü mesai başlangıcında Patoloji Laboratuvarı'na ulaştırılmalıdır.
- Etiketsiz veya yanlış etiketli numuneler, uygunsuz fiksasyon (yok/ya da yetersiz), Patoloji-Sitoloji materyal gönderme formu olmadan gönderilen numuneler reddedilecektir. Reddedilen numuneler-tüm materyaller; numuneyi teslim edecek eleman (personel) tarafından, numune taşıma çantasında (numune kapları ve numune çantasının ağzı kapalı olarak) oda sıcaklığında, sallanmadan ve mekanik travmaya maruz bırakılmadan taşınır. Oda sıcaklığının aşıldığı durumlarda numune taşıma çantasına buz aküsü konur.
- Patoloji laboratuvarına yukarıda tanımlanan şekilde alınıp uygun tespit ve transfer için uygun kaplara alınan materyaller kabul edilmektedir.

F.1.3.2 Ret Kriterleri

- Materyallerin üzerinde isim ve dosya numarası yazmaması.
- Materyal üzerinde yazan isim, lokalizasyon ve tanı bilgilerinin istek formunda yazanlarla aynı olmaması.
- Materyalin tespitsiz, kurumuş veya yetersiz fiksasyon solüsyonu içinde gönderilmesi.
- Gönderilen kapta dokunun bulunmaması.
- Dokuların uygunsuz kaplar içinde gönderilmesi.
- Hazır preparatlarda kırık ve boyama işlemi yapılamayacak boyutta olması.

F.1.4 PATOLOJİ LABORATUVARINA GELEN ÖRNEKLERİN KABULÜ VE KAYIT İŞLEMLERİ

- Numunelerin transferi numune kabul birimine kuryeler ve özel kargo şirketleri tarafından sağlanır. Numune kabul birimine ulaştırılan patoloji örnekleri kan ve idrar örneklerinden ayrıştırılır, formları ile eşleştirilir ve hastanın adı-soyadı, numune türü ve gönderen kurum yazılarak listelenir.
- Patoloji biriminde ilgili personel, her gün 10:30,13:00,15:30,17:00,18:00 saatlerinde numune kabul biriminden kontrolü sağlanan patoloji numunelerini imza karşılığı teslim alır.
- Patoloji birimine ulaşan örnekler, kabul ret kriterleri göz önünde bulundurularak kontrol edilir, istem formlarıyla eşleştirilir. Uygunsuz numuneler, Uygunsuz Numune Takip Formuna (PAT-FRM-043) listelenir. Uygun olmayan numuneler hakkında, kurumlara telefon veya mail yoluyla bilgilendirme yapılarak numune reddedilir.
- Birime uygun koşullarda ulaşan tüm örneklerin istem formları, patoloji numarası verilmek üzere patoloji birimi numune kayıt-kabul personeline teslim edilir.

- *Kayıt-kabul için istem formlarının üzerinde bulunan bilgilerin tam olması gerekmektedir. Bu bilgiler kontrol edildikten sonra örneklerin kayıt ve kabulü yapılarak hasta barkodları ve patoloji numaraları verilir. Barkodlar istem formlarının üzerine yapıştırılır. Patoloji laboratuvarında tüm işlemler verilen patoloji numaraları ile yapılmaktadır.*
- *Hatalı test girişleri hakkında kurumlara bilgi verilir ve Tenay İşletim Sistemi üzerine gerekli notlar alınır, Uygun Numune Formuna işlenir (PAT-FRM-043).*
- *Tüm kabul işlemleri Synlab Ankara Merkez Laboratuvarında yapılmaktadır. Fakat kayıt işlemleri İstanbul ve Eskişehir'de bulunan Synlab Laboratuvarlarında da yapılmaktadır. Kayıt işlemi sırasında oluşabilecek karışıklıkları önlemek amacıyla kayıt işlemleri için şube kodları tanımlanmıştır.*

ME: Synlab Ankara Merkez

Sİ: Synlab İstanbul Şişli

AT: Synlab İstanbul Ataşehir

KO: Synlab İstanbul Kozyatağı

ES: Synlab Eskişehir

- *Patoloji numaraları verilen numuneler, sitoloji örnekleri ve makroskopi örnekleri olarak ayrılır, formlarıyla birlikte çalışma alanlarına dizilir.*
- *Sitoloji örneklerinden HPV COMBO olarak açılan testler için hem Sıvı Bazlı Sitoloji hemde HPV testi çalışılması istenmektedir. Tek numunesi gönderilen hastalar için; kayıt ve kabulü yapıldıktan sonra sitoloji birimine verilen numuneden sıvı bazlı sitoloji testi çalışılır, kalan numunenin hasta barkodu deftere not edilerek PCR birimine HPV çalışılmak üzere teslim edilir.*
- *Numune kayıt kabulünü yapan personel patoloji birimi ve kurumlar arasındaki iletişimi sağlar.*

G. PATOLOJİ LABORATUVARINDA İŞLEM SÜREÇLERİ

G.1.Makroskopik inceleme

- Kaydı alınmış ve protokol numarası verilmiş sitoloji materyalleri ilgili laboratuvar teknisyeni tarafından incelemeye hazır hale getirilir.
- Biyopsi materyalleri, makroskopi teknisyeni tarafından, uzman doktor gözetiminde, geldiği gün veya bir sonraki gün kontrol edilerek, gerekli örnekleme yapılır. Hazırlanan örnekler yardımcı teknisyenler tarafından doku takip işlemi sonrası blokla, kesit ve boyama işlemlerine tabi tutulur.

G.2. Mikroskopik inceleme

- İncelemeye hazır sitoloji preparatları sitoteknolog'a, patoloji preparatları ise patoloji uzmanına teslim edilir.
- Patolog tarafından incelemeye alınan dokulara gerekli görüldüğü durumlarda ek kesit, histokimya veya immünohistokimyasal boyama işlemleri uygulanır.

G.3.Raporlama

- İnceleme işlemi biten materyaller patolog tarafından makroskopik, mikroskopik inceleme için gerekli görülen bütün detaylar ve sonunda verilen tanı yazılarak raporlanır.
- Sekreter tarafından yazılan raporlar ilgili doktora kontrol ve onaylama için teslim edilir.
- Doktor tarafından onaylanan raporlar, elektronik ortamda süresiz saklanır.

G.4. Arşivleme

- Tanı alan olguların preparatları ve blokları kendilerine ait numara ile arşivde usulüne uygun olarak uygun ısı ortam ve koşullarında saklanır. Bu süre, preparatlar için 10 yıl, bloklar için 20 yıldır. Raporlar ise bilgisayar ortamında süresiz olarak saklanır. Test gönderim formları 10 yıl saklanır.
- Sitoloji artık materyalleri buzdolabında 2 hafta, biyopsi artık materyalleri ise biyopsi deposunda 4 hafta saklandıktan sonra tıbbi atık olarak atılır.
- Amputasyon materyalleri, teknisyeni imzasının bulunduğu bir tutanak ile inceleme sonucunda gönderen kuruma iletilir

H. PATOLOJİ SONUÇ VERME SÜRELERİ

Patoloji Laboratuvarında incelenmek üzere gönderilen materyaller normal şartlar altında herhangi bir teknik bir problem yaşanmadığı sürece rutin patolojik inceleme ve raporlama Ameliyat materyalleri için; 7 iş günü, Biyopsi materyalleri için; 5 iş günü, sitoloji materyali için 4 iş günüdür. Bu raporlama süresi yalnızca rutin patolojik tetkikler için geçerlidir. Eğer Patolog ve istemi yapan hekim tarafından ek tetkik istenmiş ise tetkik çeşidine göre IHK ve histokimyasal tetkikleri için 1-3 gün normal raporlama süresini uzatabilir. Konsültasyon vakaları içinde aynı süreler geçerlidir. Aynı organın çoklu biyopsi-lerinde her bir lezyon için ya da her bir anatomik bölgeden olduğuna ilişkin patoloji raporunda ayrıntılı bilgi olması halinde birer adet faturalandırılabilir. Sitolojik incelemeler de bu kapsamda değerlendirilir. Onkolojik vakalarla sınırlı olmak üzere başka sağlık hizmeti sunucularınca alınan patolojik materyalin üçüncü basamak sağlık hizmeti sunucularınca yeniden değerlendirilmesi halinde 911.160, 911.180, 911.190, 911.210 kodlu işlemlerin bedeli Kurumca karşılanır.

Ek.1 . TIBBİ PATOLOJİ LABORATUVARI TEST LİSTESİ

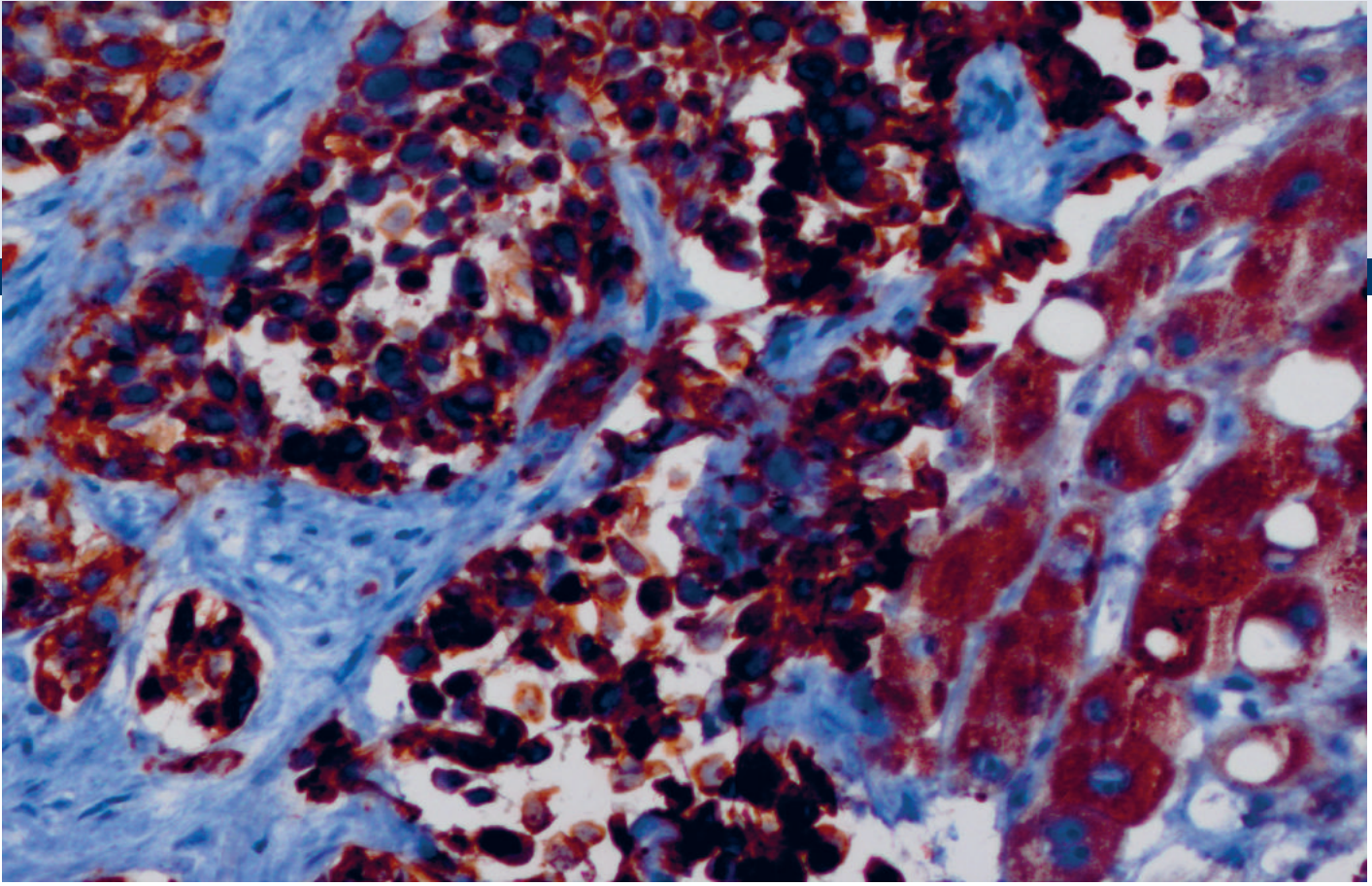
1.1: SUT LİSTESİ, 1.DÜZEY, 2.DÜZEY, 3.DÜZEY, 4.DÜZEY ve SİTOLOJİ TEST LİSTESİ

1.2 HİSTOKİMYASAL BOYAMA LİSTESİ

1. AMILOID BOYAMA
 2. DOKU GİEMSA BOYAMA
-

1.3. İMMÜNOHİSTOKİMYASAL TEST LİSTESİ:

CD3	DESMİN	VİMENTİN	PANCK
CD4	EMA	MLH-1	PLAP
CD5	ER	MSH-2	PR
CD10	E CADHERİN	MSH-6	PROLACTİN
CD15	FSH	HMB45	PSA
CD20	GFAP	PMS-2	S100
CD23	GH	AMACR-1	SYNAPTOPHYSİN
CD30	HER2	PAX8	THYROGLOBULİN
CD33	HEPPAR1	CD61	TDT
CD34	İNHİBİN	CD38	TSH
CD45	Kİ67	ACTH	TTF-1
CD68	KAPPA	ACTİN	CK20
CD79a	LAMBDA	AFP	CDX2
CD99	LH	BCL2	P53
CD117	MAMMAGLOBİN	BCL6	P63
Cd138	MPO	CYCLİN D1	CALCİTONİN
CK5/6	MYOGENİN	CHROMOGRANİN	BASAL CELL
CK7	MELAN-1	CEA	
CK19	NAPSİN-A	CALRETİNİN	



TEST KODU	TEST NO	TEST ADI	
		SİTOLOJİK MATERYALLER	
909.300	4	İnce iğne aspirasyonu sitolojisinin değerlendirilmesi	
909.330	5	Sıvı bazlı sitoloji	
909.340	6	Servikal veya vajinal sitoloji	
909.360	7	Vücut sıvıları ve eksfoliatif sitoloji	
		HİSTOPATOLOJİK İNCELEMELER	Buradaki işlemler sadece standart patolojik incelemeleri kapsar. İmmunhistokimya gibi özel incelemeler ayrıca eklenir
		Birinci Düzey Histopatolojik İncelemeler	
909.410	1	Abortus	
909.430	2	Apse materyali	
909.440	3	Akciğer, transbronşial biyopsi	
909.450	4	Anevrizma, arteryal/ventriküler	
909.460	5	Anüs, polipoid gelişme (Tag)	

Patoloji raporu ile birlikte faturalandırılır. Aynı organın çoklu biyopsilerinde her bir lezyon için ya da her bir anatomik bölgeden olduğuna ilişkin patoloji raporunda ayrıntılı bilgi olması halinde birer adet faturalandırılabilir. Sitolojik incelemeler de bu kapsamda değerlendirilir. Onkolojik vakalarla sınırlı olmak üzere başka sağlık hizmeti sunucularınca alınan patolojik materyalin üçüncü basamak sağlık hizmeti sunucularınca yeniden değerlendirilmesi halinde 911.160, 911.180, 911.190, 911.210 kodlu işlemlerin bedeli Kurumca karşılanır.

TEST KODU	TEST NO	TEST ADI	Patoloji raporu ile birlikte faturalandırılır. Aynı organın çoklu biyopsilerinde her bir lezyon için ya da her bir anatomik bölgeden olduğuna ilişkin patoloji raporunda ayrıntılı bilgi olması halinde birer adet faturalandırılabilir. Sitolojik incelemeler de bu kapsamda değerlendirilir. Onkolojik vakalarla sınırlı olmak üzere başka sağlık hizmeti sunucularınca alınan patolojik materyalin üçüncü basamak sağlık hizmeti sunucularınca yeniden değerlendirilmesi halinde 911.160, 911.180, 911.190, 911.210 kodlu işlemlerin bedeli Kurumca karşılanır.
909.470	6	Apendiks, insidental, asıl ameliyata ek	
909.480	7	Arter, aterom plağı	
909.490	8	Bartholin bezi kisti	
909.500	9	Bronkus, biyopsi	
909.510	10	Bursa/ synovial kist	
909.520	11	Burun mukozası, biyopsi	
909.530	12	Burun, sinüs polipleri inflammatuar	
909.540	13	Deri, punch/insizyonel/shave biyopsi	
909.550	14	Divertikul-özefagus/ince barsak	
909.560	15	Duodenum, biyopsi	
909.570	16	Dupuytren kontraktürü dokusu	
909.580	17	Eklem, gevşek cisim	
909.590	18	Endometrium, küretaj/biyopsi	
909.600	19	Endoserviks, küretaj/biyopsi	
909.610	20	Femur başı, kırık dışında	
909.620	21	Fissür/fistül	
909.630	22	Ganglion kisti	
909.640	23	Hematom	
909.650	24	Hemoroidler	
909.660	25	Herni kesesi, herhangi bir bölgede	
909.670	26	Hidrosel kesesi	
909.680	27	İnce barsak, biyopsi	
909.690	28	İntervertebral disk	
909.700	29	Karpal tünel dokusu	
909.720	30	Kemik iliği biyopsisi, patoloji	
909.730	31	Kıkırdak, shaving	
909.740	32	Kolesteatoma	
909.750	33	Kolon, kolostomi stoması	
909.760	34	Kolon, biyopsi	
909.770	35	Konjonktiva, biyopsi/pterygium	
909.780	36	Kornea	
909.790	37	Larinks, biyopsi	
909.800	38	Menisküs	
909.810	39	Mesane, biyopsi	
909.820	40	Mide, biyopsi	
909.830	41	Mukosel, tükrük	
909.840	42	Nazofarinks/orofarinks, biyopsi	
909.850	43	Nöroma-morton/travmatik	
909.860	44	Özofagus, biyopsi	

TEST KODU	TEST NO	TEST ADI	Patoloji raporu ile birlikte faturalandırılır. Aynı organın çoklu biyopsilerinde her bir lezyon için ya da her bir anatomik bölgeden olduğuna ilişkin patoloji raporunda ayrıntılı bilgi olması halinde birer adet faturalandırılabilir. Sitolojik incelemeler de bu kapsamda değerlendirilir. Onkolojik vakalarla sınırlı olmak üzere başka sağlık hizmeti sunucularınca alınan patolojik materyalin üçüncü basamak sağlık hizmeti sunucularınca yeniden değerlendirilmesi halinde 911.160, 911.180, 911.190, 911.210 kodlu işlemlerin bedeli Kurumca karşılanır.
909.870	45	Paratubal kistler (Morgagni hidati)	
909.880	46	Parmaklar, el / ayak, amputasyon, travmatik, iskemik	
909.890	47	Pilonidal kist/sinüs	
909.900	48	Plasenta	
909.910	49	Plevra/perikard-biyopsi	
909.920	50	Polip, kolorektal	
909.930	51	Polip, mide/ince barsak	
909.940	52	Polip, servikal/endometrial	
909.950	53	Prostat, iğne biyopsisi	1-4 kadran
909.960	54	Safra kesesi	
909.970	55	Sempatik ganglion	
909.980	56	Sinir, vagotomi ve benzeri girişim	
909.990	57	Sinüs, paranasal biyopsi	
910.000	58	Spermatosel	
910.010	59	Sünnet derisi	
910.030	60	Tendon/ tendon kılıfı, tümör dışı	
910.040	61	Testiküler apendiks	
910.050	62	Testis, kastrasyon	
910.060	63	Tonsil ve/veya adenoidler	
910.080	64	Trakea, biyopsi	
910.090	65	Trombüs veya embolus	
910.100	66	Tuba uterina, biyopsi ve sterilizasyon	
910.110	67	Üreter, biyopsi	
910.120	68	Üretra biyopsi	
910.130	69	Vajina, biyopsi	
910.150	70	Varikosel	
910.160	71	Vas deferens	
910.180	72	Ven, varis	
910.190	73	Yumuşak doku, debridman	
910.200	74	Yumuşak doku lipom eksizyonu veya biyopsi	
		İkinci Düzey Histopatolojik İncelemeler	
910.220	1	Ağız mukozası/gingiva biyopsi	
910.230	2	Apendiks, insidental dışında	
910.240	3	Arter, biyopsi	
910.250	4	Beyin meninksler, tümör rezeksiyonu dışında	
910.260	5	Böbrek, biyopsi iğne	
910.270	6	Deri, eksizyonel biyopsi	
910.280	7	Dil, biyopsi	

TEST KODU	TEST NO	TEST ADI	
910.290	8	Diş / odontojenik kist	
910.300	9	Dudak, biyopsi/wedge (Kama) rezeksiyonu	
910.310	10	Eklem, rezeksiyon	
910.320	11	Ekstremitte, amputasyon, travmatik	
910.330	12	Femur başı, kırık	
910.340	13	Hipofiz tümörü	
910.350	14	Kalp kapakçığı	
910.360	15	Karaciğer, biyopsi iğne / Wedge (Kama)	
910.370	16	Kas, biyopsi	
910.380	17	Kemik, ekzositoz	
910.390	18	Lenf düğümü, biyopsi	
910.400	19	Meme, biyopsi	
910.410	20	Meme/reduksiyon mammoplasti	
910.420	21	Myom (lar), myomektomi, uterus hariç	
910.430	22	Omentum, biyopsi	
910.440	23	Over, biyopsi/wedge (Kama) rezeksiyonu	
910.450	24	Over (+ /- Tuba), neoplastik değil	
910.460	25	Pankreas, biyopsi	
910.470	26	Paratiroid bezi	
910.480	27	Parmak el / ayak, amputasyon, travma dışı	
910.490	28	Periton, biyopsi	
910.491	29	Prostat, iğne biyopsisi	5-9-kadran
910.500	30	Prostat, TUR	
910.505	31	Plevral dekortikasyon	
910.510	32	Serviks, biyopsi	
910.520	33	Sinir, biyopsi	
910.530	34	Synovium	
910.540	35	Testis, biyopsi	
910.550	36	Testis, tümör /biyopsi/kastrasyon dışında	
910.560	37	Tiroglossal kanal/brankial yarı kisti	
910.570	38	Tuba uterina, ektopik gebelik	
910.580	39	Tükrük bezi, biyopsi	
910.590	40	Uterus, prolapsus için (+ /- Tuba ve overler)	
910.600	41	Üreter, rezeksiyon	
910.610	42	Vulva/ labia, biyopsi	
910.620	43	Yumuşak doku basit eksz. lipom hariç	
		Üçüncü Düzey Histopatolojik İncelemeler	
910.640	1	Adrenal (Sürrenal), rezeksiyon	
910.650	2	Akciğer, kama biyopsisi	

Patoloji raporu ile birlikte faturalandırılır. Aynı organın çoklu biyopsilerinde her bir lezyon için ya da her bir anatomik bölgeden olduğuna ilişkin patoloji raporunda ayrıntılı bilgi olması halinde birer adet faturalandırılabilir. Sitolojik incelemeler de bu kapsamda değerlendirilir. Onkolojik vakalarla sınırlı olmak üzere başka sağlık hizmeti sunucularınca alınan patolojik materyalin üçüncü basamak sağlık hizmeti sunucularınca yeniden değerlendirilmesi halinde 911.160, 911.180, 911.190, 911.210 kodlu işlemlerin bedeli Kurumca karşılanır.

TEST KODU	TEST NO	TEST ADI	
910.660	3	Beyin/meninksler, tümör rezeksiyonu	
910.670	4	Beyin, biyopsi	
910.680	5	Böbrek, parsiyel/total nefrektomi	
910.690	6	Dalak	
910.700	7	Göz, enükleasyon/evisserasyon	
910.710	8	İnce barsak, rezeksiyon, tümör dışında	
910.720	9	Karaciğer, kısmi rezeksiyon	
910.730	10	Kemik-biyopsi/ küretaj materyali	
910.740	11	Kemik fragmanları	
910.750	12	Kolon, segmental rezeksiyon, tümör dışı nedenle	
910.760	13	Larinks, parsiyel/total rezeksiyon	
910.770	14	Lenf düğümleri, regional rezeksiyon (Diseksiyon)	
910.780	15	Mediasten, kitle	
910.790	16	Meme,parsiyel/basit rezeksiyon	-
910.800	17	Mesane, TUR	
910.810	18	Mide, subtotal/total rezeksiyon, tümör dışı nedenle	
910.820	19	Myokard, biyopsi	
910.830	20	Odontojenik tümör	
910.840	21	Over, (+ /- Tuba), neoplastik	
910.851	22	Prostat, iğne biyopsisi	10 ve üzeri kadran
910.860	23	Prostat, radikal rezeksiyon dışında	
910.861	24	Sentinel Lenf nodülü incelemesi	
910.870	25	Serviks, konizasyon	
910.871	26	Stereotaktik beyin biyopsisi	
910.880	27	Timus, tümör	
910.890	28	Tiroid, total/lobektomi	
910.900	29	Tükrük bezi (Tümör dahil)	
910.910	30	Uterus, (+ /- Adneksler), tümör ve prolapus hariç	
		Dördüncü Düzey Histopatolojik İncelemeler	
910.930	1	Akciğer, total/lob/segment rezeksiyonu	
910.940	2	Ağız/Dil/tonsil-tümör içeren rezeksiyon	
910.950	3	Ekstremitte, disartikülasyon	
910.951	4	Epilepsi ameliyatları materyali incelemesi	
910.960	5	Fetus, diseksiyonla inceleme	
910.961	6	Göz, eksentrasyon	
910.962	7	İnce barsak, tümör için rezeksiyon	
910.970	8	Kemik, rezeksiyon	
910.980	9	Kolon, total rezeksiyon	
910.990	10	Kolon, tümör için segmental rezeksiyon	

Patoloji raporu ile birlikte faturalandırılır. Aynı organın çoklu biyopsilerinde her bir lezyon için ya da her bir anatomik bölgeden olduğuna ilişkin patoloji raporunda ayrıntılı bilgi olması halinde birer adet faturalandırılabilir. Sitolojik incelemeler de bu kapsamda değerlendirilir. Onkolojik vakalarla sınırlı olmak üzere başka sağlık hizmeti sunucularınca alınan patolojik materyalin üçüncü basamak sağlık hizmeti sunucularınca yeniden değerlendirilmesi halinde 911.160, 911.180, 911.190, 911.210 kodlu işlemlerin bedeli Kurumca karşılanır.

TEST KODU	TEST NO	TEST ADI	Patoloji raporu ile birlikte faturalandırılır. Aynı organın çoklu biyopsilerinde her bir lezyon için ya da her bir anatomik bölgeden olduğuna ilişkin patoloji raporunda ayrıntılı bilgi olması halinde birer adet faturalandırılabilir. Sitolojik incelemeler de bu kapsamda değerlendirilir. Onkolojik vakalarla sınırlı olmak üzere başka sağlık hizmeti sunucularınca alınan patolojik materyalin üçüncü basamak sağlık hizmeti sunucularınca yeniden değerlendirilmesi halinde 911.160, 911.180, 911.190, 911.210 kodlu işlemlerin bedeli Kurumca karşılanır.
911.000	11	Larinks, parsiyel/total + boyun lenf nodları	
911.001	12	Lobektomi beyin	
911.005	13	Mandibulektomi/maksillektomi, her biri	
911.010	14	Meme, mastektomi + aksilla lenf nodları	
911.020	15	Mesane, parsiyel/total rezeksiyon	
911.030	16	Mide, tümör için subtotal/total rezeksiyon	
911.040	17	Özefagus, parsiyel/total rezeksiyon	
911.050	18	Pankreas, total/subtotal rezeksiyon	
911.060	19	Prostat, radikal rezeksiyon	
911.070	20	Testis, tümör	
911.080	21	Uterus, neoplastik (+/- Tubalar ve overler)	
911.090	22	Vulva, total/subtotal rezeksiyon	
911.100	23	Yumuşak doku tümörü, geniş rezeksiyon	
		ÖZEL PATOLOJİK TETKİKLER	Patoloji raporu gereklidir. 911160, 911170, 911180 ve 911 201 kodlu işlemlerin karşılanması için her bir test ve boyama için değerlendirme sonuçlarının ayrı ayrı raporda belirtilmiş olması gerekmektedir.
911.160	2	Histokimyasal Boyamalar	Her bir boyama için
911.180	4	İmmünohistokimyasal İnceleme	Her bir test için
911.190	5	Hazır boyalı preperat ve/veya parafin blok	Bir hasta için sadece bir defa faturalandırılır.
Patoloji raporu ile birlikte faturalandırılır. Aynı organın çoklu biyopsilerinde her bir lezyon için ya da her bir anatomik bölgeden olduğuna ilişkin patoloji raporunda ayrıntılı bilgi olması halinde birer adet faturalandırılabilir. Sitolojik incelemeler de bu kapsamda değerlendirilir. Onkolojik vakalarla sınırlı olmak üzere başka sağlık hizmeti sunucularınca alınan patolojik materyalin üçüncü basamak sağlık hizmeti sunucularınca yeniden değerlendirilmesi halinde 911.160, 911.180, 911.190, 911.210 kodlu işlemlerin bedeli Kurumca karşılanır.			
PATOLOJİ TEST SONUÇLARI;			
1-Sıvı bazlı Sitoloji: 4 iş gününde verilir.			
2-Servikal veya vajinal sitoloji : 4 iş gününde verilir			
3-Birinci düzey Histopatolojik İncelemeler: 5 iş gününde verilir			
4-İkinci düzey Histopatolojik İncelemeler: 5 iş gününde verilir			
5-Üçüncü düzey Histopatolojik İncelemeler: 5 iş gününde verilir			
6-Dördüncü düzey Histopatolojik İncelemeler : 7 iş gününde verilir			
7-Histokimyasal Boyamalar ve İmmünohistokimyasal incelemeler :10 iş gününde verilir			
8- Konsültasyon İncelemeler: 4 iş gününde verilir.			

Her yerde, her zaman en iyi hizmet



Avrupa'nın Lider Laboratuvarı

Europe's Number One Medical Diagnostic Provider

Almanya	Çek Cum.	İngiltere	Lübnan	Polonya
Avusturya	Estonya	İspanya	Macaristan	Portekiz
Belçika	Fas	İsviçre	Makedonya	Romanya
Belarus	Finlandiya	İtalya	Meksika	Slovakya
Birleşik Arap Em.	Fransa	Kolombiya	Nijerya	Slovenya
Brezilya	Gana	Kıbrıs	Norveç	Türkiye
Bulgaristan	Hırvatistan	Litvanya	Peru	Ukrayna


Referans M-B Sağlık Laboratuvar Hizmetleri San. Tic. A.Ş.

SYNLAB Türkiye Merkez Laboratuvarı

Ankara -BALGAT - Merkez

 Balgat Mah. 1410. Cadde No. 4
Balgat 06520 Ankara
Tel 0312 327 30 30 (pbx)
Faks 0312 327 54 06
bilgi@synlab.com

SYNLAB Genetik Tanı Merkezi - Ankara

 Cinnah Caddesi Göreme Sokak
Nazmi Bey İş Merkezi No. 1/12
Çankaya 06680 Ankara
Tel 0312 990 15 55
Faks 0312 426 11 51
genetik@synlab.com


İstanbul - ŞİŞLİ - Şube

 Gülbahar Mah. Oya Sokak No. 13
Mecidiyeköy Şişli 34394 İstanbul
Tel 0212 450 27 23 (pbx)
Faks 0212 450 27 24
istanbul@synlab.com

İstanbul - ATAŞEHİR - Şube

 Küçükbakkalköy Mahallesi
Şenlik Sokak No.16/1 Giriş Kat
Ataşehir 34750 İstanbul
Tel 0216 573 39 39 - 79
Faks 0216 573 39 69
banko.atasehir@synlab.com

İstanbul Kozyatağı Şube

 19 Mayıs Mahallesi İnönü Cadde No:60/62A
Kozyatağı İstanbul
Tel 0212 450 27 23
Faks 0212 450 27 24
banko.kozyatagi@synlab.com

Eskişehir Şube

Ertuğrulgazi, Ayşen Sk. No:21-A, 26150
Tepebaşı/Eskişehir
Tel 444 26 29
banko.eskisehir@synlab.com